

LE GRAND-DUC



depuis 1989



Goglu des prés (photo : Daniel Murphy)

en manchette

Mot de la vice-présidente	3
Nouvelles ornithologiques	4
Meurtre en direct	5
Chronique de Floride	7
Sortie de St-Clet	12

album photo

PAR LISE DE LONGCHAMP, DENYSE FAVREAU, NYCOLE BÉLANGER



Épervier de Cooper (juvénile)



Hibou moyen-duc, Pointe-aux-Prairies



CA 2016 et collaborateurs, lors de l'AGA

ISSN : 1925-301X

Dépôt légal - Bibliothèque et Archives nationales du Québec, 2010

Dépôt légal - Bibliothèque et Archives Canada, 2010

LE GRAND-DUC 23/1 (MARS 2016) 2

Éditeur

Club d'ornithologie d'Ahuntsic

Rédacteur en chef

Alain Renaud

Équipe de rédaction

Yolande Michaud

Francine Lafortune

Collaborateurs

Recherchés

Diffusion électronique

Francine Lafortune

Changement d'adresse

coamessages@gmail.com

ou 438 338-4138

Parutions

Le Grand-duc est publié trois fois par an et distribué aux membres. Le contenu du bulletin ne peut être reproduit sans autorisation de l'éditeur. Les idées dans les textes n'engagent que les auteurs.

Déjà plus d'une année que votre CA trime dur pour les membres et nous croyons avoir rempli avec brio, ce mi-mandat, qui vient à échéance à la fin de l'année 2016. À l'assemblée générale du 29 février dernier, nous étions 17 personnes, incluant celles du conseil d'administration. Nous remercions les membres qui sont venu entendre ce que nous avons accompli durant l'année 2015.

Les finances se portent bien. On peut se vanter d'avoir réussi l'équilibre budgétaire et ce sans compression dans notre budget, ni augmentation des frais d'adhésions. Grâce à l'implication de 2 membres, R. Bélanger et F. Hébert, nous avons 4 nouveaux nichoirs pour les Canards branchus. Nous sommes aussi gâtés par la brochette de guides passionné(e)s d'ornithologie que madame Yvette Roy a su solliciter et convaincre de participer à nos sorties.

Il reste des dossiers importants et des tâches à partager avec des membres qui auraient un certain intérêt. Plus il y aura de ressources, moins l'ampleur du travail se fera sentir. Venez nous rencontrer pour notifier si cela vous intéresse de participer et nous pourrons sûrement trouver un petit boulot qui conviendrait à vos disponibilités et talents.

Nous aimons aussi avoir vos rétroactions ainsi que vos suggestions pour aviver quelque intérêt que ce soit dans la vie du club. Justement, à ce sujet, les membres ont proposé et adopté que les frais d'admission aux conférences seront de 2\$ pour les étudiants, sur présentation de leur carte valide, qu'ils soient membres ou non.

Pour conclure, nous sommes heureux de sentir que vous semblez tenir à la continuation du club et nous apprécions grandement les moindres gestes pour nous aider à y arriver. Les vacances arrivent à grands pas: ayez un merveilleux été!

nouvelles ornithologiques

PAR ALAIN RENAUD

Grand Défi RQO

N'oubliez pas cette nouvelle version des 24 heures de mai organisée encore cette année par le Regroupement QuébecOiseaux; tous les détails à :

<http://quebecoiseaux.org/index.php/publications/actualites/1152-le-grand-defi-est-de-retour>

Nichoirs de l'Île du Cheval de Terre

Juste un petit mot pour vous remercier de votre généreuse collaboration pour permettre au Club d'ornithologie d'Ahuntsic de voir l'état des nichoirs. Nous tenons aussi à mentionner que M. Samuel Laberge nous a grandement facilité la tâche.

Nous y retournerons possiblement pour en installer de nouveaux en remplacement de ceux qui sont dans un piètre état et de réparer les autres, selon le niveau de l'eau, vers la fin de l'été.

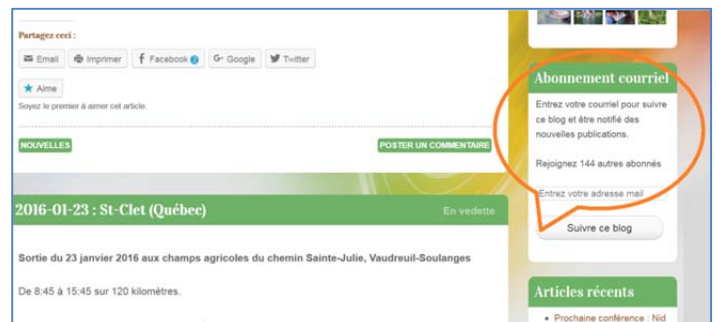
Nous sommes bien reconnaissants de l'intérêt que montrent l'Hydro-Québec et ses employés de maintenir un environnement propice à notre merveilleuse faune de Montréal et ses environs.

Fou des oiseaux

Nous vous rappelons que cette populaire série animée par Pierre Verville est de nouveau diffusée les lundis à 18h30 et les jeudis à 14h30 sur *UnisTV*.

Abonnement par courriel

Pour ceux qui ne le sauraient pas déjà, il est possible de recevoir automatiquement les nouveaux articles (**incluant les rappels de sorties**) lorsqu'ils paraissent sur le site web du Club. Il suffit de s'abonner au service par courriel (regardez dans la colonne de droite de chaque page du site) sur notre site web à : <http://coahuntsic.org>



Meurtre en direct

Nous sommes le 27 août 2014, il est 16 :00 heures. Après ma journée de travail, je me détends sur le banc qui fait face au poste de quartier du S.P.V.M., au coin de Dudemaine et O'Brien à Cartierville. J'attends l'autobus en jetant un coup d'œil aux arbres autour du dépanneur situé en face car j'ai souvent vu l'Épervier de Cooper chasser autour de ce coin de rue très achalandée.

Je regarde les mésanges, chardonnerets et jaseurs qui tournent autour de moi et les pigeons qui utilisent le toit du poste de police comme aéroport. Il fait beau, tout est calme, paisible...

Mais, soudainement, je vois surgir M. Cooper qui arrive à toute vitesse de derrière les arbres. Il veut manifestement se payer un bon dîner. Il avait déjà choisi sa proie. Il se rue sur un pigeon qui l'aperçoit à la dernière minute. Un premier choc violent a lieu. L'aile droite du pigeon est brisée mais des battements de l'aile gauche lui permettent d'éviter de s'abîmer sur le toit. Il sait peut-être que c'est là que l'épervier déguste habituellement son lunch (moineau, jaseur...)

Cela fait en sorte que le pigeon tombe, sur le dos, entre le trottoir et l'édifice. Pendant qu'il descend, l'épervier le suit, environ un mètre derrière, en ne le quittant pas des yeux. Ils ne chutent qu'à 3 mètres de moi.

Lorsque le pigeon s'immobilise dans l'herbe, le chasseur s'installe sur lui, ses serres au niveau de la poitrine et du ventre de sa victime. L'épervier observe automobilistes et passants une bonne minute. Il est peu habitué à avoir autant d'activité autour de lui à l'heure des repas. Pendant ce temps, le pigeon continue de gesticuler en restant de son côté gauche ; en vain, de toute évidence.

Reportant son attention sur sa victime, l'épervier resserre son étreinte et je vois très bien ses serres s'enfoncer dans le corps du pigeon. Une autre minute se passe pendant laquelle M. Cooper semble ahuri par les bruits ambiants.

Je ne pensais pas qu'un pigeon pouvait être aussi résistant. Il continue de bouger la tête et de soulever son corps, de façon bien inutile. Il se bat toujours pour sa survie. Voyant cela, l'épervier lui lance un regard froid et plante son bec à travers la gorge du pigeon.

M. Cooper relève sa tête, au bec ensanglanté, et observe les alentours une autre minute. Peut-être se dit-il qu'il ne pourra manger tranquillement ? Peut-être aurait-il préféré « déguster » sa victime sur le toit comme à son habitude ? Peut-être est-il simplement las d'être observé par les piétons ? Toujours est-il qu'il décide de s'envoler et retourner vers les arbres derrière le dépanneur, laissant sa victime à quelque autre rôdeur du voisinage.

Peut-être a-t-il fait une autre victime un peu plus loin en un lieu plus calme. En tout cas, les cinq dernières minutes furent spectaculaires et instructives.

recensement de Noël

PAR BENOÎT DORION

RON 2015

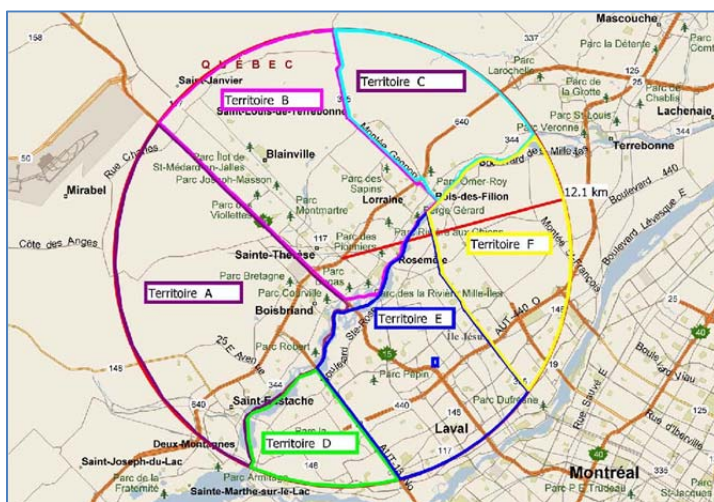
La 20e édition du RON Laval-Ahuntsic s'est déroulée samedi le 19 décembre 2015. Malgré le temps nuageux et les rafales de vent qui ont atteint 36 km/h, vingt-neuf participant(e)s ont dénombré plus de 50 espèces d'oiseaux. Cinq espèces manquantes lors du recensement se sont ajoutées pendant la période du «count week», pour porter le nombre total à 55 espèces. Voici les faits saillants de ce recensement :

Compte tenu de l'eau libre de glace, quelques espèces ont obtenu ou égalé un nombre record d'individus : Grand Harle (381), Petit Fuligule (27), Canard pilet (2) et Grand Héron (6).

Aussi, lors du RON, des espèces dignes de mention ont pu être dénombrées : Grèbe jougris (1), Canard souchet (16), Harelde kakawi (2), Busard Saint-Martin (1), Faucon pèlerin (1), Harfang des neiges (1), Bruant à couronne blanche (1) et Tarin des pins (2). D'autres espèces manquaient à l'appel et ont été observées seulement lors du « count week » : Plongeon huard, Canard branchu, Buse à épaulettes, Troglodyte des forêts et Roselin pourpré.

Également, quatre espèces se sont démarquées par leurs faibles totaux : Goéland argenté (51), Goéland marin (34), Tourterelle triste (22), Corneille d'Amérique (95), Geai bleu (23) et Moineau domestique (160).

En terminant, j'aimerais remercier les membres du COA, du CORDEM, Georges Lachaine ainsi que tous les participant(e)s pour leur aide. J'espère vous revoir en grand nombre pour la prochaine édition, le samedi 17 décembre 2016.



Note : Il y a eu 12 participants du COA sur 29 au total : André Fournier, André Bellemare, Francis Brabant, Yolande Roseberry, Christiane Prévost, Yolande Drouin, Jean-Guy Martin, Alexandre Martin, Yvette Roy, Denyse Favreau, Gilles Duclos et Thimoté Beaudeq.

Chronique de West Palm Beach, Floride



Voici un bref bilan de quelques observations faites durant un janvier plus que frisquet où on a enregistré plus souvent des températures près du 60 °F que durant ces 3 jours de grâce atteignant les 78 °F.



Malgré cet état de fait, cela ne nous a pas empêché de revêtir manteau, foulard et gants pour effectuer des randonnées en nature, principalement autour du Lac Osborne (mon endroit préféré) dans la ville de Lake Worth et sur les plages Riviera et Lake Worth.



Je ne vous ferai pas une nomenclature élaborée des oiseaux observés puisque le but de ce voyage n'était pas axé principalement sur l'ornithologie, mais de profiter plutôt du simple plaisir de promenades. Entre autres, nous avons vu des becs-en-ciseaux (tous face au vent pour contrer l'effet «rebrousse-plumes»), des Moqueurs polyglottes et la Gallinule poule-d'eau (pour l'intérêt de voir la couleur de ses pattes – amusante réplique de son bec!), en plus de divers Anhingas d'Amérique, Pélicans bruns ou Tantaes d'Amérique.



Les quelques photos témoignant des oiseaux aperçus suffiront peut-être à vous offrir un peu d'exotisme (essayez de les identifier vous-mêmes!) ; quoique le Sud soit bientôt à nos portes, à l'aube d'un printemps annoncé pour nous apporter bien des merveilles sur les ailes d'un vent favorable...



Au plaisir donc de se rencontrer, pour ensemble, écouter les chants et visualiser les plumages les plus beaux qui soient, de retour chez nous, très bientôt! D'ici là, bon printemps dans vos cœurs et vos maisonnées!



Lettre officielle du COA sur l'épave du *Kathrin Spirit*

Honorable Marc Garneau

Ministre fédéral des transports

Parlement du Canada

Monsieur le ministre,

En tant que ministre des Transports du Canada, vous êtes responsable de la sécurité, des urgences et de l'environnement maritimes.

À ce titre, je vous demande d'intervenir de toute urgence au sujet du navire *Kathryn Spirit*, échoué depuis 2011 dans les eaux du lac Saint-Louis, à la hauteur de Beauharnois.

Comme le signale *INFOSuroît* dans un article mis en ligne le 15 janvier 2016, un désastre se produira si votre ministère n'intervient pas dans les plus brefs délais.

Vous avez le pouvoir et le devoir de mettre fin à plus de cinq ans d'incurie du gouvernement précédent et de prévenir ce désastre imminent.

Merci d'agir rapidement dans ce dossier.

Note : on peut trouver un bon résumé sur ce dossier environnemental à :

<http://www.infosuroit.com/kathryn-spirit-un-desastre-imminent-dans-le-lac-st-louis>

Observatoire d'Oiseaux de McGill

L'Observatoire (OOM) est fier d'annoncer la publication du rapport *McGill Bird Observatory Ten-Year Report : 2005-2014*. Ce document de 331 pages couvre les dix premières années d'opération de l'OOM, incluant des annexes détaillées qui résument les résultats par saison et par espèce. Durant ces dix années, nous avons bagué 51 959 oiseaux de 120 espèces, avons observé 210 espèces sur le site et documenté plusieurs patrons d'occurrence intéressants chez certaines espèces, comme des changements dans le moment de la migration ou bien des pics d'abondance dramatiques. Le rapport est disponible à :

<http://www.oommbo.org/fr/resultats/rapports>

Rapport du comité Communications

Au début de l'année 2015, le COA n'avait plus de journal, ni de site Internet fonctionnel. Ce résultat était probablement dû à un manque de nouveaux membres dans les dernières années. Par contre, la promotion en cours et l'effort supplémentaire de chacun des membres participants nous permettent d'espérer une amélioration dans les communications du club pour les prochaines années.

Bulletin Le Grand-duc

Après une relâche de deux ans, le Grand-duc est de retour dans une formule allégée. Ce bulletin de 16 pages ou moins est maintenant distribué surtout de façon électronique, à peu près au même moment que chacun des trois calendriers dans l'année. Cette nouvelle formule inclut des articles sur les activités du COA et des membres, des chroniques de voyage, des nouvelles externes, etc.

Site web

Un nouveau site web a été mis en ligne à l'adresse <http://coahuntsic.org>. Les sections principales sont : Accueil (les dernières nouvelles), Calendrier, Comités, Bulletin et Ressources, en plus de diverses informations sur le club lui-même. Une centaine de pages sont déjà disponibles ainsi que plus de deux cents photos. Avec les efforts apportés depuis février 2015, le COA compte au 31 décembre 2015, 138 abonnés à notre nouveau site web, et 11 000 consultations faites.

Réseaux sociaux

Le Club est de nouveau actif sur Facebook. Nous avons maintenant plus de 100 personnes qui suivent notre page <http://facebook.com/coamontreal>. De cette façon, de nouvelles recrues pourraient être intéressées à rejoindre le COA grâce à ce canal très populaire.

Autres

Au cours de l'année 2015, nous avons imprimé et distribué une mise à jour du feuillet Info adhésion, comprenant les informations sur le COA, les avantages d'être membres, le code de déontologie et un formulaire de nouvel adhérent. Le feuillet est aussi inclus dans le nouveau kit du guide des excursions, ainsi que des cartes de membres et des cartes d'affaires.

On veut profiter de cette assemblée générale pour remercier tous et chacun qui ont mis en œuvre les moyens nécessaires pour promouvoir notre Club, dont Francine Lafortune et Yolande Michaud pour le bulletin et les communications téléphoniques et par courriel à coamessages@gmail.com

En plus du suivi des initiatives de communication déjà mentionnées (et de la diffusion du calendrier par le Journal des Voisins et le Courrier Ahuntsic), nous comptons encore améliorer la situation des communications en 2016, avec l'impression d'une affiche, la recherche de commanditaires, etc.

Sortie de St-Clet et environs du 23 janvier 2016

En tout 20 participants, soit 9 du COA et 11 du COL ont participé à cette belle journée. Le p'tit vent du nord-est s'est fait rapidement oublier car le soleil et le ciel bleu étaient au rendez-vous.

Le harfang s'est fait désirer, c'est le moins qu'on puisse dire ! Et ce n'est pas parce qu'on n'a pas regardé. En effet, nous avons scrupuleusement « scanné » les champs où on a l'habitude de le voir et ce n'est qu'en après-midi que nous avons pu le dénicher.

Évidemment, en attendant de trouver le harfang, nous avons pu observer d'autres espèces intéressantes dont 5 Plectrophanes lapon accompagnant des Plectrophanes des neiges, un surprenant Bruant à couronne blanche immature, sans oublier de nombreux Dindons sauvages.

Nos vingt paires d'yeux ont beaucoup aidé. Un grand merci à tous !

Voici la liste des 23 espèces observées :

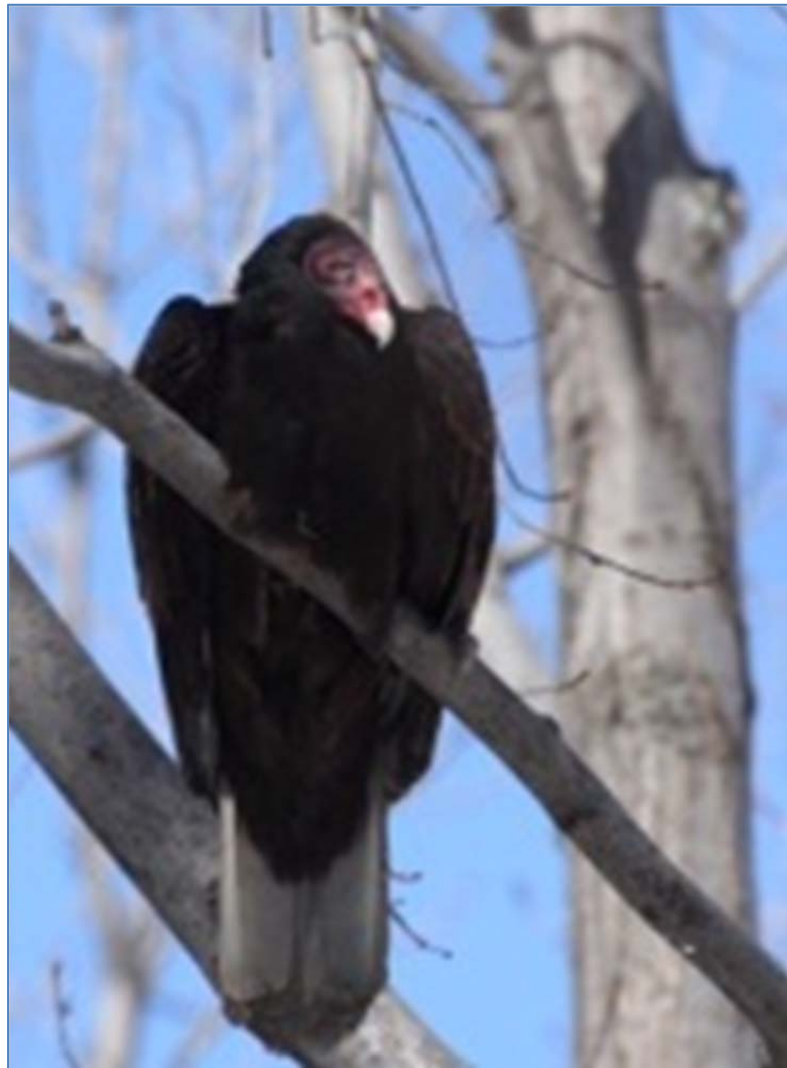
Dindon sauvage (*Meleagris gallopavo*) 48
Accipiter sp. (*Accipiter* sp.) 1
Buse à queue rousse (*Buteo jamaicensis*) 1
Pigeon biset (forme domestique) (*Columba livia* (Feral Pigeon)) 30
Tourterelle triste (*Zenaida macroura*) 4
Harfang des neiges (*Bubo scandiacus*) 2
Pic mineur (*Picoides pubescens*) 2
Pic chevelu (*Picoides villosus*) 1
Geai bleu (*Cyanocitta cristata*) 8
Corneille d'Amérique (*Corvus brachyrhynchos*) 27
Grand Corbeau (*Corvus corax*) 6
Alouette hausse-col (*Eremophila alpestris*) 3
Mésange à tête noire (*Poecile atricapillus*) 16
Sittelle à poitrine rousse (*Sitta canadensis*) 2
Sittelle à poitrine blanche (*Sitta carolinensis*) 2

- Étourneau sansonnet (*Sturnus vulgaris*) 55
- Plectrophane lapon (*Calcarius lapponicus*) 5
- Plectrophane des neiges (*Plectrophenax nivalis*) 60
- Bruant hudsonien (*Spizelloides arborea*) 12
- Junco ardoisé (*Junco hyemalis*) 13
- Bruant à couronne blanche (*Zonotrichia leucophrys*) 1
- Chardonneret jaune (*Spinus tristis*) 5
- Moineau domestique (*Passer domesticus*) 30

Vous pouvez consulter cette liste sur Internet à :

<http://ebird.org/ebird/view/checklist?subID=S27103437>

+++++



Urubu à tête rouge, Pointe-aux-prairies, 12 mars 2016 (*François Hébert*)

La Paruline jaune

Dans cette chronique, découvrez certains des oiseaux qu'on peut observer au parc de l'Île-de-la-Visitation... En cette période printanière, les membres du COA retrouveront de plus en plus l'appréciée Paruline jaune (*Setophaga petechia*) lors de leurs nombreuses excursions du printemps au parc-nature de l'Île-de-la-Visitation. Cette espèce de passereaux dont le bec court et l'œil proéminent sont presque noirs appartient à la famille des Parulidae. Avant 2009, on la désignait plutôt comme *Dendroica petechia*.

Celle qu'on appelle populairement la jaune, à cause de la couleur générale de son plumage, a la particularité de se présenter dans deux sous-groupes qui se divisent en pas moins de 34 sous-espèces (c'est la couronne des races qui varie dans son ampleur et la coloration sur le dessus de la tête)! Le dos, les ailes et la petite queue sont plus olivâtres, comparés au poitrail. Celui-ci est d'ailleurs strié de rougeâtre chez les mâles seulement. Comme souvent chez les passereaux, la femelle a des couleurs plus atténuées, et les immatures sont essentiellement peu colorés.

Ce gentil oiseau mesure environ 12 à 13 cm et pèse autour de 11 g. C'est une espèce qui habite surtout en Amérique du Nord sur les côtes américaines du Pacifique à l'Atlantique (sauf en Floride). On la retrouve aussi dans les Caraïbes et dans les régions côtières de l'Amérique latine, comme au Venezuela et au Pérou en hivernage. Cette paruline aime les milieux humides et les bois clairsemés. Son chant est clair, vif et précipité, et comporte deux variantes finales selon son but (attirer ou repousser).



(Flickr : putneymark)

Pour cet oiseau migrateur, le retour de migration a lieu dès le début du mois de mai. Le mâle établit son territoire dans les fourrés humides, les fossés, les vergers ou encore les parcs urbains. Les oiseaux s'accouplent généralement avec un partenaire de leur forme mais les couples mixtes existent. Le nid est formé de brindilles, d'herbes et de fibres dans la fourche d'un arbuste. Les 2 à 6 oisillons, pondus à raison de un par jour, pourront vivre jusqu'à 8 ans. Le statut de conservation de l'UICN est « Préoccupation mineure » pour la Paruline jaune.

Activités spéciales

PAR DENYSE FAVREAU

Dîner *Reconnaissance des bénévoles du COA*

Le 6 février 2016, 24 personnes avaient été conviées à un dîner pour reconnaître l'appui de nos membres bénévoles et guides pour nos sorties. De ce nombre étaient invités, les ex-membres du conseil d'administration (4) et les nouveaux membres du CA de 2015. Nous étions 15 au *Restopub Brouhaha* (qui est l'ancienne brasserie le *Tonneau d'or*) à pouvoir fraterniser et échanger. Nous voulons remercier toutes les personnes présentes ou non pour leur implication dans les activités du COA au cours de l'année passée.



le club et ses membres

Club d'ornithologie d'Ahuntsic

10780, rue Laverdure
Montréal (Québec)
H3L 2L9

La Jaseuse

438 338-4138 (boîte vocale)

Site internet

<http://coahuntsic.org>

Courriel

coamessages@gmail.com

Emblème aviaire du club

Grand-duc d'Amérique

Conseil d'administration 2016-17

Présidente

Denyse Favreau

Vice-président

Antoine Bécotte

Secrétaire

Lise de Longchamp

Trésorière

Louise Thibaudeau

Administrateur(s)

Alain Renaud

Membres et objectifs

Le COA compte une centaine de membres actifs qui partagent les objectifs suivants :

- Promouvoir le loisir ornithologique
- Regrouper les ornithologues amateurs
- Partager nos connaissances
- Protéger leurs habitats et favoriser la nidification des oiseaux

Cotisation annuelle

étudiante	10\$
individuelle	25\$
familiale	35\$
institutionnelle	50\$

Responsables des comités

Activités spéciales

Poste à combler

Adhésions

Denyse Favreau

Boîte vocale (La Jaseuse)

Yolande Michaud

Calendrier

Yvette Roy

Chaîne courriel

Francine Lafortune

Communiqués aux médias

Alain Renaud

Conférences et cours

Antoine Bécotte

Conservation

Frédéric Hareau

Fichiers EPOQ - eBird

Denyse Favreau

Bulletin Le Grand-duc

Alain Renaud

Recensement de Noël

Benoît Dorion

Site web

Alain Renaud

Affilié à :



Bienvenue, nouveaux membres

Laporte	Martine
Picotin	Jocelyne
Barthe	François
Savard	Jocelyne
Emma	Lemire
Robert	Laurin



Promotion spéciale : trouvez un nouveau membre et obtenez une extension gratuite d'un an de votre propre carte de membre !



Annonces classées

La lunette d'approche *Celestron* et les radios walkie-talkie du Club sont disponibles pour emprunt par des membres pour leurs excursions hors-club. **Contactez le club.**

Qui est intéressé par une formation sur eBird gratuite ? **Contactez le club.**

Collaborateurs recherchés pour rédiger du contenu en vue de la parution du prochain bulletin *Le Grand-duc* à l'été 2016. **Contactez le club.**

à l'externe

PAR CORNELL LAB OF ORNITHOLOGY (<http://www.allaboutbirds.org/mesmerizing-migration-map-which-species-is-which>)

Fascinantes migrations...

Pour la première fois, des scientifiques du *Cornell Lab of Ornithology* ont documenté des mouvements migratoires de populations d'oiseaux couvrant l'année entière pour 118 espèces à travers notre hémisphère. L'étude trouve des similarités dans les routes utilisées par des groupes spécifiques d'espèces, tel que démontré par des cartes animées montrant des patrons de mouvement pendant le cycle annuel. Les résultats de ces analyses ont été publiés récemment dans *Proceedings of the Royal Society Bulletin*.

« Nous avons utilisé des millions d'observations de la base de données populaire *eBird* » dit l'auteur Frank La Sorte, un associé de recherche au *Cornell Lab*. « Après avoir retracé et comparé les routes migratoires de toutes ces espèces, nous en avons conclu que la combinaison de caractéristiques géographiques et de conditions atmosphériques à grande échelle influencent le choix de routes utilisées au printemps et à l'automne. »

La Sorte dit qu'un fait clé de l'étude est que les espèces d'oiseaux qui passent sur l'océan Atlantique pendant leur migration automnale pour passer l'hiver dans les Caraïbes et l'Amérique du Sud suivent une boucle dans le sens des aiguilles d'une montre et prennent un chemin plus intérieur lors de leur retour au printemps. Les espèces qui suivent ce patron-là incluent le Goglu des prés, les Coulicous à bec jaune et à bec noir, les Parulines tigrée et à gorge grise, la Grive de Bicknell, et des oiseaux de rivage, tels le Pluvier bronzé.

« Ces chemins en boucle aident les oiseaux à profiter des conditions atmosphériques, » explique La Sorte. « Des vents de bout plus faibles et une poussée des vents du Nord-Est plus au Sud rendent le voyage automnal plus aisé. Les oiseaux prennent ce chemin plus court et direct malgré les dangers de voler au-dessus de l'océan. »

L'étude révèle que les chemins de la migration printanière suivent une route plus arrondie mais que les oiseaux voyagent plus vite grâce à la présence de forts vents arrière lorsqu'ils vont vers le Nord vers leurs aires de nidification. Pour les espèces qui ne volent pas au-dessus de l'océan, l'étude démontre que beaucoup d'entre elles utilisent les mêmes routes migratoires au printemps qu'à l'automne. Les caractéristiques géographiques formant ce patron-là incluent les chaînes de montagnes ou les isthmes qui orientent les oiseaux migrants par des routes étroites.

« C'est un nouveau domaine de recherche passionnant, » selon La Sorte. « En utilisant les données de *eBird* et d'autres informations de suivi de trajet, nous obtenons un portrait plus détaillé que jamais de où et quand les oiseaux migrent. C'est le genre d'information nécessaire pour prendre des décisions de conservation intelligentes pour les espèces qui vivent dans de très différentes régions pendant l'année. Les sites web de science populaire rendent possible de faire ça pour des populations d'oiseaux à travers notre hémisphère. »